

สรุปมาตรการป้องกันและ แก้ไขผลกระทบสิ่งแวดล้อม มาตรการติดตามตรวจสอบ คุณภาพสิ่งแวดล้อม

- 3.1 สรุปมาตรการป้องกันและแก้ไขผลกระทบสิ่งแวดล้อม
- 3.2 สรุปผลการติดตามตรวจสอบคุณภาพสิ่งแวดล้อม
 - 3.2.1 คุณภาพอากาศ
 - 3.2.2 ระดับเสียง
 - 3.2.3 ค่าความสั่นสะเทือน
 - 3.2.4 คุณภาพน้ำ

บทที่ 3

สรุปมาตรการป้องกันและแก้ไขผลกระทบสิ่งแวดล้อม และมาตรการติดตามตรวจสอบคุณภาพสิ่งแวดล้อม

3.1 สรุปมาตรการป้องกันและแก้ไขผลกระทบสิ่งแวดล้อม

สรุปผลการปฏิบัติตามมาตรการป้องกันและแก้ไขผลกระทบสิ่งแวดล้อม โครงการเหมืองแร่หินอุตสาหกรรมชนิดหินบะซอลต์ เพื่ออุตสาหกรรมก่อสร้าง ประทานบัตรที่ 31953/16391 ของบริษัท นางรองศิลาทอง จำกัด ตั้งอยู่ที่ตำบลถาวร อำเภอเฉลิมพระเกียรติ จังหวัดบุรีรัมย์ ตามหนังสือที่ ทส 1010.2/11820 ลงวันที่ 11 กันยายน 2561 พร้อมทั้งการออกสำรวจพื้นที่และศึกษาข้อมูลที่ได้ตามสภาพในปัจจุบัน สรุปประเด็นที่สำคัญได้ดังต่อไปนี้

1. การทำเหมืองของโครงการเป็นการทำเหมืองในขอบเขตพื้นที่ที่ได้รับอนุญาตให้ทำเหมืองและดำเนินการตามแผนผังโครงการทำเหมือง
2. มีการติดป้ายเตือนรณรงค์ในเรื่องการรักษาคุณภาพสิ่งแวดล้อมและการป้องกันผลกระทบจากการขนส่งแร่ของโครงการ
3. มีการฉีดพรมน้ำบริเวณเส้นทางขนส่งแร่และพื้นที่โรงโม่หินเป็นประจำ
4. มีการปรับปรุงโรงโม่หินให้เป็นระบบปิดและติดตั้งระบบสเปรย์น้ำบริเวณปากโม่ทุกจุด มีสิ่งปิดคลุมตามสายพานลำเลียง เพื่อลดผลกระทบด้านการฟุ้งกระจายของฝุ่นละออง
5. ในด้านความปลอดภัยของการคมนาคมขนส่งแร่ โครงการได้กำหนดให้รถบรรทุกแร่ทุกคันใช้ความเร็วไม่เกิน 30 กิโลเมตรต่อชั่วโมง ในช่วงที่สัญจรผ่านพื้นที่ชุมชน
6. โครงการได้ออกกฎระเบียบให้รถบรรทุกแร่ทุกคันต้องปิดคลุมด้วยผ้าใบให้เรียบร้อย เพื่อป้องกันการฟุ้งกระจายของฝุ่นละออง
7. โครงการมีการจัดเตรียมอุปกรณ์ป้องกันอันตรายส่วนบุคคล (PPE) ให้แก่คนงาน
8. โครงการได้มีส่วนร่วม และให้ความช่วยเหลือชุมชนรอบพื้นที่โครงการอย่างต่อเนื่องและเหมาะสม ดังเอกสารแนบ 16
9. โครงการได้จัดสรรงบประมาณเพื่อใช้ในการฟื้นฟูพื้นที่ทำเหมือง โดยได้มีการวางหลักประกันการฟื้นฟูสภาพพื้นที่การทำเหมืองและเยียวยาผู้ได้รับผลกระทบจากการทำเหมือง ดังเอกสารแนบ 17 ตามประกาศคณะกรรมการแร่ เรื่อง การวางหลักประกันการฟื้นฟูสภาพพื้นที่การทำเหมืองและเยียวยาผู้ได้รับผลกระทบจากการทำเหมือง พ.ศ. 2562 เล่ม 136 ตอนพิเศษ 76 ง ลงวันที่ 26 มีนาคม 2562
10. โครงการได้ผ่านการพิจารณาให้ได้รับรางวัลรักษามาตรฐานเหมืองแร่สีเขียวประจำปี 2565 ประเภทเหมืองแร่จากกรมอุตสาหกรรมพื้นฐานและการเหมืองแร่ ดังเอกสารแนบ 18
11. โครงการได้ผ่านการพิจารณาให้ได้รับรางวัลรักษามาตรฐานเหมืองแร่สีเขียวประจำปี 2565 ประเภทโรงโม่ บด หรือย่อยหิน จากกรมอุตสาหกรรมพื้นฐานและการเหมืองแร่ ดังเอกสารแนบ 19

3.2 สรุปผลการติดตามตรวจสอบคุณภาพสิ่งแวดล้อม

สรุปผลการติดตามตรวจสอบคุณภาพสิ่งแวดล้อม โครงการเหมืองแร่หินอุตสาหกรรมชนิดหินบะซอลต์ เพื่ออุตสาหกรรมก่อสร้าง ประทานบัตรที่ 31953/16391 ของบริษัท นางรองศิลาทอง จำกัด ตั้งอยู่ที่ ตำบลถาวร อำเภอเฉลิมพระเกียรติ จังหวัดบุรีรัมย์ ตามหนังสือที่ ทส 1010.2/11820 ลงวันที่ 11 กันยายน 2561 สรุปได้ดังต่อไปนี้

3.2.1 คุณภาพอากาศ

1) ปริมาณฝุ่นละอองแขวนลอยรวม (TSP)

จากผลการตรวจวัดคุณภาพอากาศในรูปปริมาณฝุ่นละอองแขวนลอยรวม (TSP) โครงการเหมืองแร่หินอุตสาหกรรมชนิดหินบะซอลต์ เพื่ออุตสาหกรรมก่อสร้าง ประทานบัตรที่ 31953/16391 ของบริษัท นางรองศิลาทอง จำกัด จำนวน 3 สถานี ได้แก่ สำนักสงฆ์หินลาดศิรีศรีบรรพต สำนักงานโรงโม่หินของโครงการ และบ้านราษฎรบ้านโคกสำราญ ที่ผ่านมาจนถึงเดือนเมษายน 2566 พบว่า สถานีที่มีผลการตรวจวัดปริมาณฝุ่นละอองแขวนลอยรวม (TSP) สูงสุด คือ บริเวณสำนักงานโรงโม่หินของโครงการ มีค่าเท่ากับ 0.115 มิลลิกรัมต่อลูกบาศก์เมตร ในเดือนเมษายน 2564 เมื่อนำมาเปรียบเทียบกับค่ามาตรฐาน พบว่า ผลการตรวจวัดมีค่าอยู่ในเกณฑ์มาตรฐานตามประกาศคณะกรรมการสิ่งแวดล้อมแห่งชาติ ฉบับที่ 24 (พ.ศ. 2547) เรื่อง กำหนดมาตรฐานคุณภาพอากาศในบรรยากาศโดยทั่วไป ประกาศในราชกิจจานุเบกษา เล่ม 121 ตอนพิเศษ 104 ง ประกาศ ณ วันที่ 9 สิงหาคม พ.ศ. 2547 ที่กำหนดให้ปริมาณฝุ่นละอองแขวนลอยรวม (TSP) มีค่าไม่เกิน 0.330 มิลลิกรัมต่อลูกบาศก์เมตร สรุปได้ดังตารางที่ 3-1 และรูปที่ 3-1

2) ปริมาณฝุ่นละอองขนาดเล็กกว่า 10 ไมครอน (PM-10)

จากผลการตรวจวัดคุณภาพอากาศในรูปปริมาณฝุ่นละอองขนาดเล็กกว่า 10 ไมครอน (PM-10) โครงการเหมืองแร่หินอุตสาหกรรมชนิดหินบะซอลต์ เพื่ออุตสาหกรรมก่อสร้าง ประทานบัตรที่ 31953/16391 ของบริษัท นางรองศิลาทอง จำกัด จำนวน 3 สถานี ได้แก่ สำนักสงฆ์หินลาดศิรีศรีบรรพต สำนักงานโรงโม่หินของโครงการ และบ้านราษฎรบ้านโคกสำราญ ที่ผ่านมาจนถึงเดือนเมษายน 2566 พบว่า สถานีที่มีผลการตรวจวัดปริมาณฝุ่นละอองขนาดเล็กกว่า 10 ไมครอน (PM-10) สูงสุด คือ บริเวณสำนักงานโรงโม่หินของโครงการ มีค่าเท่ากับ 0.056 มิลลิกรัมต่อลูกบาศก์เมตร ในเดือนเมษายน 2564 เมื่อนำมาเปรียบเทียบกับค่ามาตรฐาน พบว่า ผลการตรวจวัดมีค่าอยู่ในเกณฑ์มาตรฐานตามประกาศคณะกรรมการสิ่งแวดล้อมแห่งชาติ ฉบับที่ 24 (พ.ศ. 2547) เรื่อง กำหนดมาตรฐานคุณภาพอากาศในบรรยากาศโดยทั่วไป ประกาศในราชกิจจานุเบกษา เล่ม 121 ตอนพิเศษ 104 ง ประกาศ ณ วันที่ 9 สิงหาคม พ.ศ. 2547 ที่กำหนดให้ปริมาณฝุ่นละอองขนาดเล็กกว่า 10 ไมครอน (PM-10) มีค่าไม่เกิน 0.120 มิลลิกรัมต่อลูกบาศก์เมตร สรุปได้ดังตารางที่ 3-1 และรูปที่ 3-2

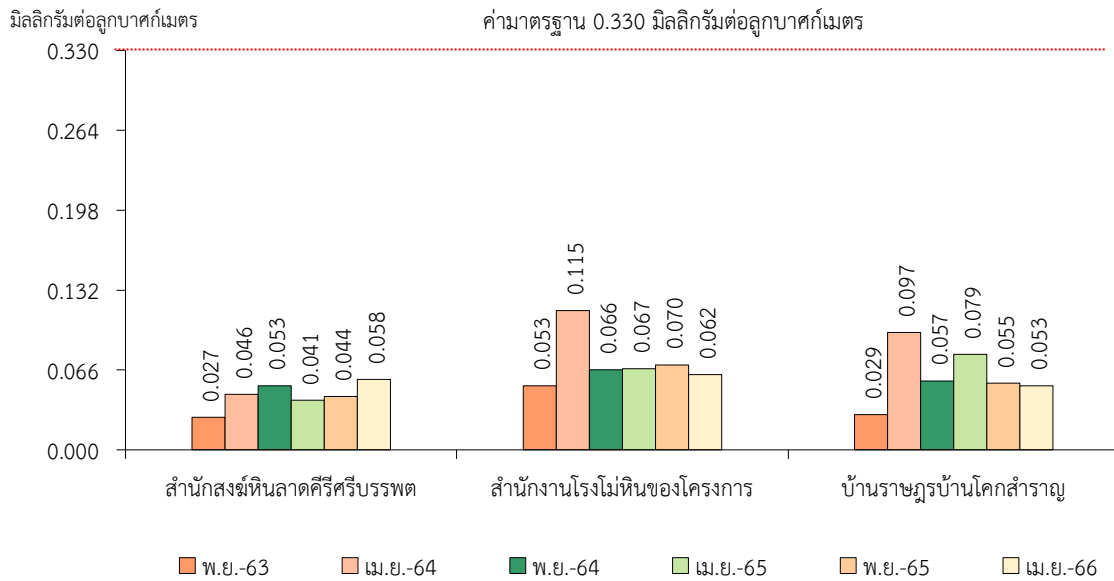
ตารางที่ 3-1 สรุปผลการตรวจวัดคุณภาพอากาศ

สถานีตรวจวัด	เดือน/ปี ที่ตรวจวัด	ผลการตรวจวัด (มก./ลบ.ม.)*	
		ฝุ่นละอองแขวนลอยรวม (TSP)	ฝุ่นละอองขนาดเล็กกว่า 10 ไมครอน (PM-10)
สำนักสงฆ์หินลาดศิรีศรีบรรพต	พ.ย. 2563	0.027	0.016
	เม.ย. 2564	0.046	0.022
	พ.ย. 2564	0.053	0.024
	เม.ย. 2565	0.041	0.019
	พ.ย. 2565	0.044	0.020
	เม.ย. 2566	0.058	0.028
สำนักงานโรงโม่หินของโครงการ	พ.ย. 2563	0.053	0.028
	เม.ย. 2564	0.115	0.056
	พ.ย. 2564	0.066	0.031
	เม.ย. 2565	0.067	0.030
	พ.ย. 2565	0.070	0.033
	เม.ย. 2566	0.062	0.031
บ้านราษฎรบ้านโคกสำราญ	พ.ย. 2563	0.029	0.017
	เม.ย. 2564	0.097	0.047
	พ.ย. 2564	0.057	0.025
	เม.ย. 2565	0.079	0.036
	พ.ย. 2565	0.055	0.027
	เม.ย. 2566	0.053	0.023
ค่ามาตรฐาน ¹⁾		0.330	0.120

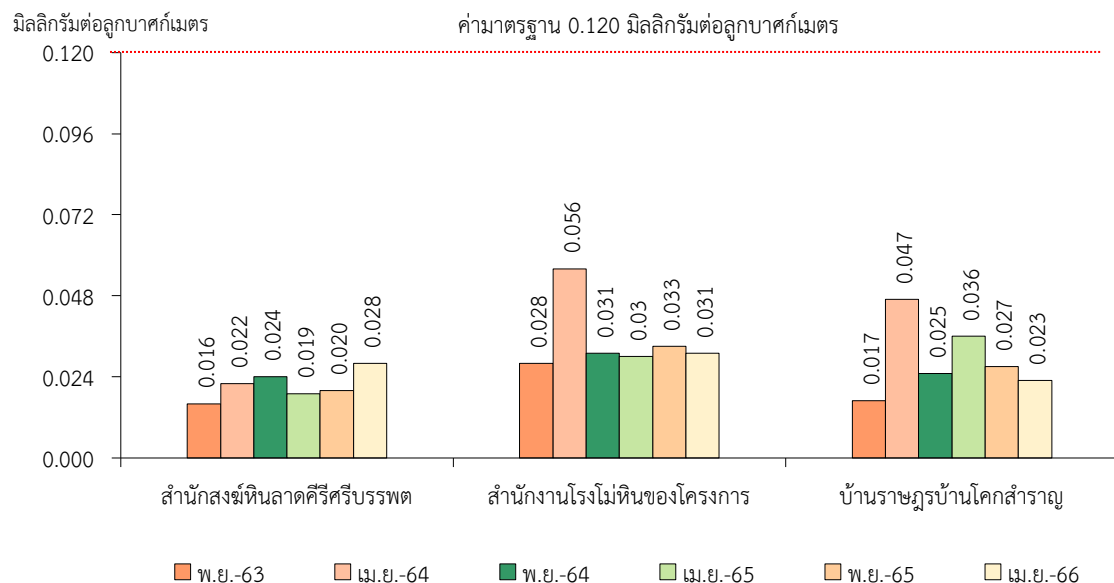
หมายเหตุ : * รายงานค่าสูงสุดในการตรวจวัด 3 วันต่อเนื่อง

¹⁾ ประกาศคณะกรรมการสิ่งแวดล้อมแห่งชาติ ฉบับที่ 24 พ.ศ. 2547 เรื่อง กำหนดมาตรฐานคุณภาพอากาศในบรรยากาศโดยทั่วไป
ประกาศในราชกิจจานุเบกษา เล่ม 121 ตอนพิเศษ 104 ง ประกาศ ณ วันที่ 9 สิงหาคม พ.ศ. 2547

รูปที่ 3-1 กราฟสรุปผลการตรวจวัดปริมาณฝุ่นละอองแขวนลอยรวม (TSP)
เปรียบเทียบกับค่ามาตรฐาน



รูปที่ 3-2 กราฟสรุปผลการตรวจวัดปริมาณฝุ่นละอองขนาดเล็กกว่า 10 ไมครอน (PM-10)
เปรียบเทียบกับค่ามาตรฐาน



3.2.2 ระดับเสียง

1) ระดับเสียงเฉลี่ย 24 ชั่วโมง (Leq 24 hrs.)

จากผลการตรวจวัดระดับเสียงเฉลี่ย 24 ชั่วโมง (Leq 24 hrs.) โครงการเหมืองแร่หินอุตสาหกรรมชนิดหินบะซอลต์ เพื่ออุตสาหกรรมก่อสร้าง ประทานบัตรที่ 31953/16391 ของบริษัท นางรองศิลาทอง จำกัด จำนวน 3 สถานี ได้แก่ สำนักสงฆ์หินลาดคีรีศรีบรรพต สำนักงานโรงโม่หินของโครงการ และบ้านราษฎรบ้านโคกสำราญ ที่ผ่านมาจนถึงเดือนเมษายน 2566 พบว่า สถานีที่มีผลการตรวจวัดระดับเสียงเฉลี่ย 24 ชั่วโมง (Leq 24 hrs.) สูงสุด คือ บริเวณสำนักสงฆ์หินลาดคีรีศรีบรรพต มีค่าเท่ากับ 68.2 เดซิเบล (เอ) ในเดือนพฤศจิกายน 2565 เมื่อนำมาเปรียบเทียบกับค่ามาตรฐาน พบว่า ผลการตรวจวัดมีค่าอยู่ในเกณฑ์มาตรฐานตามประกาศคณะกรรมการสิ่งแวดล้อมแห่งชาติ ฉบับที่ 15 พ.ศ. 2540 เรื่อง กำหนดมาตรฐานระดับเสียงโดยทั่วไป ที่กำหนดให้ระดับเสียงเฉลี่ย 24 ชั่วโมง (Leq 24 hrs.) มีค่าไม่เกิน 70.0 เดซิเบล (เอ) สรุปได้ดังตารางที่ 3-2 และรูปที่ 3-3

2) ระดับเสียงสูงสุด (L_{max})

จากผลการตรวจวัดระดับเสียงสูงสุด (L_{max}) โครงการเหมืองแร่หินอุตสาหกรรมชนิดหินบะซอลต์ เพื่ออุตสาหกรรมก่อสร้าง ประทานบัตรที่ 31953/16391 ของบริษัท นางรองศิลาทอง จำกัด จำนวน 3 สถานี ได้แก่ สำนักสงฆ์หินลาดคีรีศรีบรรพต สำนักงานโรงโม่หินของโครงการ และบ้านราษฎรบ้านโคกสำราญ ที่ผ่านมาจนถึงเดือนเมษายน 2566 พบว่า สถานีที่มีผลการตรวจวัดระดับเสียงสูงสุด (L_{max}) คือ บริเวณสำนักสงฆ์หินลาดคีรีศรีบรรพต มีค่าเท่ากับ 111.5 เดซิเบล (เอ) ในเดือนพฤศจิกายน 2565 เมื่อนำมาเปรียบเทียบกับค่ามาตรฐาน พบว่า ผลการตรวจวัดมีค่าอยู่ในเกณฑ์มาตรฐานตามประกาศคณะกรรมการสิ่งแวดล้อมแห่งชาติ ฉบับที่ 15 พ.ศ. 2540 เรื่อง กำหนดมาตรฐานระดับเสียงโดยทั่วไป ที่กำหนดให้ระดับเสียงสูงสุด (L_{max}) มีค่าไม่เกิน 115.0 เดซิเบล (เอ) สรุปได้ดังตารางที่ 3-2 และรูปที่ 3-4

ตารางที่ 3-2 สรุปผลการตรวจวัดระดับเสียง

สถานีตรวจวัด	เดือน/ปี ที่ตรวจวัด	ผลการตรวจวัด (เดซิเบล (เอ))*	
		ระดับเสียงเฉลี่ย 24 ชม. (Leq 24 hrs.)	ระดับเสียงสูงสุด (L _{max})
สำนักสงฆ์หินลาดคีรีศรีบรรพต	พ.ย. 2563	60.9	102.2
	เม.ย. 2564	60.3	101.6
	พ.ย. 2564	54.0	96.6
	เม.ย. 2565	54.5	95.7
	พ.ย. 2565	68.2	111.5
	เม.ย. 2566	54.3	103.3
ค่ามาตรฐาน ¹⁾		70.0	115.0

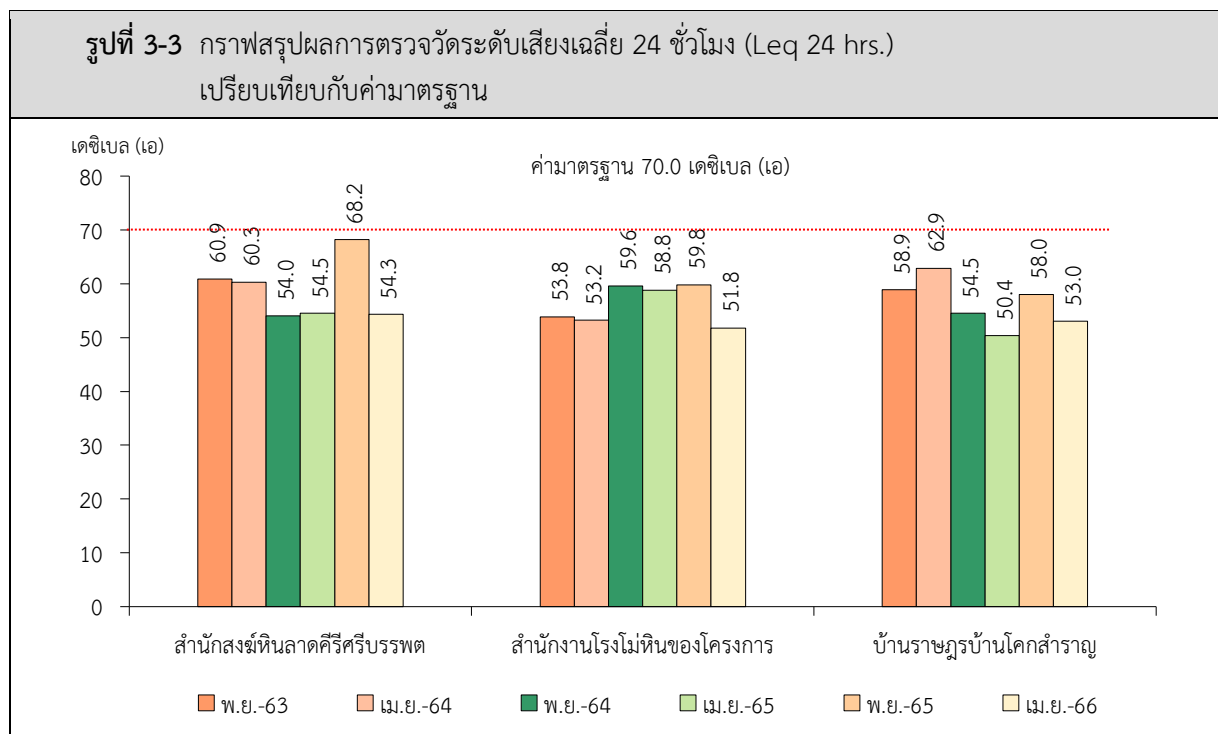
หมายเหตุ : * รายงานค่าสูงสุดในการตรวจวัด 3 วันต่อเนื่อง

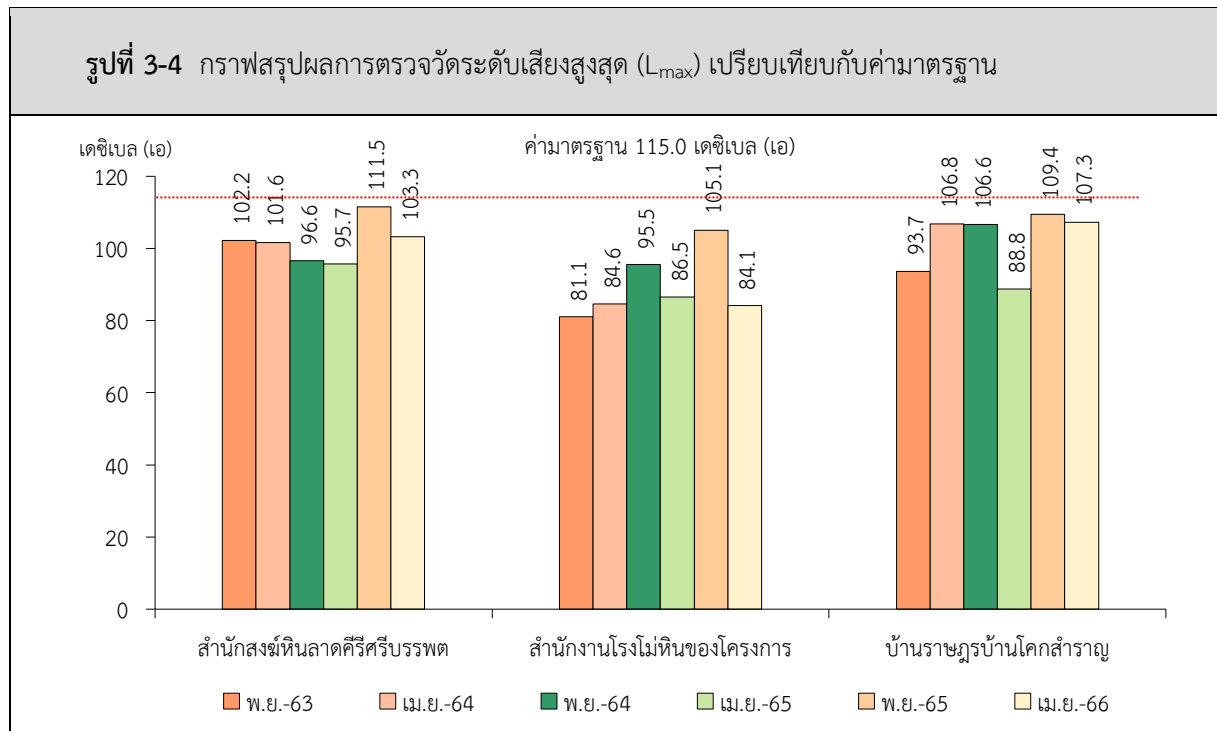
¹⁾ ประกาศคณะกรรมการสิ่งแวดล้อมแห่งชาติ ฉบับที่ 15 พ.ศ. 2540 เรื่อง กำหนดมาตรฐานระดับเสียงโดยทั่วไป

สถานีตรวจวัด	เดือน/ปี ที่ตรวจวัด	ผลการตรวจวัด (เดซิเบล (เอ))*	
		ระดับเสียงเฉลี่ย 24 ชม. (Leq 24 hrs.)	ระดับเสียงสูงสุด (L _{max})
สำนักงานโรงโม่หินของโครงการ	พ.ย. 2563	53.8	81.1
	เม.ย. 2564	53.2	84.6
	พ.ย. 2564	59.6	95.5
	เม.ย. 2565	58.8	86.5
	พ.ย. 2565	59.8	105.1
	เม.ย. 2566	51.8	84.1
บ้านราษฎรบ้านโคกสำราญ	พ.ย. 2563	58.9	93.7
	เม.ย. 2564	62.9	106.8
	พ.ย. 2564	54.5	106.6
	เม.ย. 2565	50.4	88.8
	พ.ย. 2565	58.0	109.4
	เม.ย. 2566	53.0	107.3
ค่ามาตรฐาน ¹⁾		70.0	115.0

หมายเหตุ : * รายงานค่าสูงสุดในการตรวจวัด 3 วันต่อเนื่อง

¹⁾ ประกาศคณะกรรมการสิ่งแวดล้อมแห่งชาติ ฉบับที่ 15 พ.ศ. 2540 เรื่อง กำหนดมาตรฐานระดับเสียงโดยทั่วไป





3.2.3 ค่าความสั่นสะเทือน

จากผลการตรวจวัดค่าความสั่นสะเทือนจากการระเบิดหน้าเหมือง (ความถี่ ความเร็วของอนุภาค และการขจัด) โครงการเหมืองแร่หินอุตสาหกรรมชนิดหินบะซอลต์ เพื่ออุตสาหกรรมก่อสร้าง ประทานบัตรที่ 31953/16391 ของบริษัท นางรองศิลาทอง จำกัด จำนวน 2 สถานี ได้แก่ บริเวณขอบแปลงประทานบัตร และบ้านราษฎรบ้านโคกสำราญ ที่ผ่านมาจนถึงเดือนเมษายน 2566 พบว่า ผลการตรวจวัดมีค่าต่ำกว่าขีดความสามารถที่เครื่องตรวจวัดความสั่นสะเทือนจะตรวจวัดได้ คือมีค่าความถี่น้อยกว่า 1 เฮิรตซ์ ค่าความเร็วอนุภาคสูงสุดน้อยกว่า 0.130 มิลลิเมตรต่อวินาที และการขจัดน้อยกว่า 0 มิลลิเมตร ยกเว้น เดือนพฤศจิกายน 2563 ซึ่งทางโครงการไม่มีการระเบิดหน้าเหมือง เนื่องจากอยู่ในช่วงการขออนุญาตการใช้วัตถุระเบิด สำหรับผลการตรวจวัดค่าความสั่นสะเทือนบริเวณขอบแปลงประทานบัตรในเดือนเมษายน 2564 ถึงเดือนพฤศจิกายน 2565 มีค่าอยู่ในเกณฑ์มาตรฐานตามประกาศกระทรวงทรัพยากรธรรมชาติและสิ่งแวดล้อม เรื่อง กำหนดมาตรฐานควบคุมระดับเสียงและความสั่นสะเทือนจากการทำเหมืองหิน ตีพิมพ์ในราชกิจจานุเบกษา เล่ม 122 ตอนที่ 125 ลงวันที่ 29 ธันวาคม 2548 สรุปได้ดังตารางที่ 3-3

ตารางที่ 3-3 สรุปผลการตรวจวัดค่าความสั่นสะเทือนขณะระเบิดหน้าเหมือง

สถานีตรวจวัด	เดือน/ปี ที่ตรวจวัด	ดัชนี	ความถี่ (เฮิรตซ์)	ความเร็วของ อนุภาค (มม./วินาที)	ค่า มาตรฐาน ¹⁾	ระยะขจัด (มม.)	ค่า มาตรฐาน ¹⁾
ขอบแปลง ประทานบัตร	พ.ย. 2563	ไม่มีการระเบิดหน้าเหมือง					
	เม.ย. 2564	TRANSVERSE	7.8	2.683	12.7	0.053	0.29
		VERTICAL	11	1.111	13.8	0.015	0.20
		LONGITUDINAL	6.0	2.143	12.7	0.057	0.34
	พ.ย. 2564	TRANSVERSE	15	0.883	18.8	0.010	0.20
		VERTICAL	34	0.489	42.7	0.005	0.20
		LONGITUDINAL	16	1.001	20.1	0.009	0.20
	เม.ย. 2565	TRANSVERSE	6.5	2.806	12.7	0.076	0.34
		VERTICAL	11	1.237	13.8	0.028	0.20
		LONGITUDINAL	8.7	3.334	12.7	0.076	0.25
	พ.ย. 2565	TRANSVERSE	20	0.825	25.1	0.008	0.20
		VERTICAL	34	0.540	42.7	0.002	0.20
		LONGITUDINAL	18	0.635	22.6	0.005	0.20
	เม.ย. 2566	TRANSVERSE	N/A	<0.130	-	0.000	-
		VERTICAL	N/A	<0.130	-	0.000	-
		LONGITUDINAL	N/A	<0.130	-	0.000	-

หมายเหตุ : ¹⁾ ประกาศกระทรวงทรัพยากรธรรมชาติและสิ่งแวดล้อม เรื่อง กำหนดมาตรฐานควบคุมระดับเสียงและความสั่นสะเทือนจากการทำเหมือง
หิน ตีพิมพ์ในราชกิจจานุเบกษา เล่ม 122 ตอนที่ 125 ง ลงวันที่ 29 ธันวาคม 2548

N/A หมายถึง Frequency < 1 Hz , Velocity < 0.130 mm/sec และ Displacement < 0 mm

สถานีตรวจวัด	เดือน/ปี ที่ตรวจวัด	ดัชนี	ความถี่ (เฮิรตซ์)	ความเร็วของ อนุภาค (มม./วินาที)	ค่า มาตรฐาน ¹⁾	ระยะขจัด (มม.)	ค่า มาตรฐาน ¹⁾
บ้านราษฎรบ้าน โคกสำราญ	พ.ย. 2563	ไม่มีการระเบิดหน้าเหมือง					
	เม.ย. 2564	TRANSVERSE	N/A	<0.130	-	0.000	-
		VERTICAL	N/A	<0.130	-	0.000	-
		LONGITUDINAL	N/A	<0.130	-	0.000	-
	พ.ย. 2564	TRANSVERSE	N/A	<0.130	-	0.000	-
		VERTICAL	N/A	<0.130	-	0.000	-
		LONGITUDINAL	N/A	<0.130	-	0.000	-
	เม.ย. 2565	TRANSVERSE	N/A	<0.130	-	0.000	-
		VERTICAL	N/A	<0.130	-	0.000	-
		LONGITUDINAL	N/A	<0.130	-	0.000	-
	พ.ย. 2565	TRANSVERSE	N/A	<0.130	-	0.000	-
		VERTICAL	N/A	<0.130	-	0.000	-
		LONGITUDINAL	N/A	<0.130	-	0.000	-
	เม.ย. 2566	TRANSVERSE	N/A	<0.130	-	0.000	-
		VERTICAL	N/A	<0.130	-	0.000	-
		LONGITUDINAL	N/A	<0.130	-	0.000	-

หมายเหตุ : ¹⁾ ประกาศกระทรวงทรัพยากรธรรมชาติและสิ่งแวดล้อม เรื่อง กำหนดมาตรฐานควบคุมระดับเสียงและความสั่นสะเทือนจากการทำเหมือง
หิน ตีพิมพ์ในราชกิจจานุเบกษา เล่ม 122 ตอนที่ 125 ง ลงวันที่ 29 ธันวาคม 2548
N/A หมายถึง Frequency < 1 Hz , Velocity < 0.130 mm/sec และ Displacement < 0 mm

3.2.4 คุณภาพน้ำ

1) คุณภาพน้ำผิวดิน

จากผลการวิเคราะห์คุณภาพน้ำผิวดินรอบโครงการเหมืองแร่หินอุตสาหกรรมชนิดหินบะซอลต์ เพื่ออุตสาหกรรมก่อสร้าง ประทานบัตรที่ 31953/16391 ของบริษัท นางรองศิลาทอง จำกัด จำนวน 2 สถานี ได้แก่ คลองไผ่ และบ่อรองรับน้ำ (Sump) ที่ผ่านมาจนถึงเดือนเมษายน 2566 เมื่อนำมาเปรียบเทียบกับค่ามาตรฐาน พบว่า ผลการวิเคราะห์มีค่าอยู่ในเกณฑ์มาตรฐานคุณภาพน้ำในแหล่งน้ำผิวดินตามประกาศคณะกรรมการสิ่งแวดล้อมแห่งชาติ ฉบับที่ 8 (พ.ศ. 2537) ออกตามความในพระราชบัญญัติส่งเสริมและรักษาคุณภาพสิ่งแวดล้อมแห่งชาติ พ.ศ. 2535 เรื่อง กำหนดมาตรฐานคุณภาพน้ำในแหล่งน้ำผิวดิน ตีพิมพ์ในราชกิจจานุเบกษา เล่ม 111 ตอนที่ 16 ง ลงวันที่ 24 กุมภาพันธ์ 2537 (ประเภทที่ 3) ยกเว้น คลองไผ่ เดือนเมษายน 2564 น้ำแห่งนี้ ไม่สามารถเก็บตัวอย่างมาทำการวิเคราะห์ได้ สรุปผลการวิเคราะห์ดังตารางที่ 3-4 และรูปที่ 3-5

2) คุณภาพน้ำใต้ดิน

จากผลการวิเคราะห์คุณภาพน้ำใต้ดินรอบพื้นที่โครงการเหมืองแร่หินอุตสาหกรรมชนิดหินบะซอลต์ เพื่ออุตสาหกรรมก่อสร้าง ประทานบัตรที่ 31953/16391 ของบริษัท นางรองศิลาทอง จำกัด จำนวน 2 สถานี ได้แก่ บ่อบาดาลบ้านหินลาด และบ่อบาดาลบ้านโคกสำราญ ที่ผ่านมาจนถึงเดือนเมษายน 2566 เมื่อนำมาเปรียบเทียบกับค่ามาตรฐาน พบว่า ผลการวิเคราะห์ส่วนใหญ่มีค่าอยู่ในเกณฑ์กำหนดที่เหมาะสมตามประกาศกระทรวงทรัพยากรธรรมชาติและสิ่งแวดล้อม เรื่อง กำหนดหลักเกณฑ์และมาตรการในทางวิชาการสำหรับการป้องกันด้านสาธารณสุขและการป้องกันในเรื่องสิ่งแวดล้อมเป็นพิษ พ.ศ. 2551 ตีพิมพ์ในราชกิจจานุเบกษา เล่ม 125 ตอนพิเศษ 85 ง ลงวันที่ 21 พฤษภาคม 2551 สรุปได้ดังตารางที่ 3-5 และรูปที่ 3-6

ตารางที่ 3-4 สรุปผลการตรวจวิเคราะห์คุณภาพน้ำผิวดิน

สถานี	เดือน/ปี ที่ตรวจวัด	ผลการวิเคราะห์					
		pH	TSS	Turbidity	Total Iron	Arsenic	Manganese
		-	mg/L	NTU	mg/L	mg/L	mg/L
คลองไผ่	พ.ย. 2563	7.65	<5.0	4.1	0.03	<0.01	<0.01
	เม.ย. 2564	น้ำแห้ง					
	พ.ย. 2564	7.11	11.3	3.2	0.01	<0.01	0.01
	เม.ย. 2565	7.54	<5.0	1.5	<0.01	<0.01	<0.01
	พ.ย. 2565	7.2	<5.0	16	0.03	<0.01	<0.01
	เม.ย. 2566	7.5	7.1	2.1	0.04	<0.01	<0.01
บ่อรองรับน้ำ (Sump)	พ.ย. 2563	8.14	8.3	<1.0	0.03	<0.01	<0.01
	เม.ย. 2564	8.14	29.2	31	0.05	<0.01	<0.01
	พ.ย. 2564	7.83	7.0	1.6	<0.01	<0.01	<0.01
	เม.ย. 2565	8.02	16.8	1.5	0.01	<0.01	<0.01
	พ.ย. 2565	7.7	<5.0	1.6	1.51	<0.01	0.01
	เม.ย. 2566	8.4	<5.0	1.1	0.01	<0.01	<0.01
ค่ามาตรฐาน ¹⁾		5.0-9.0	-	-	-	ไม่เกินกว่า 0.01	ไม่เกินกว่า 1.0

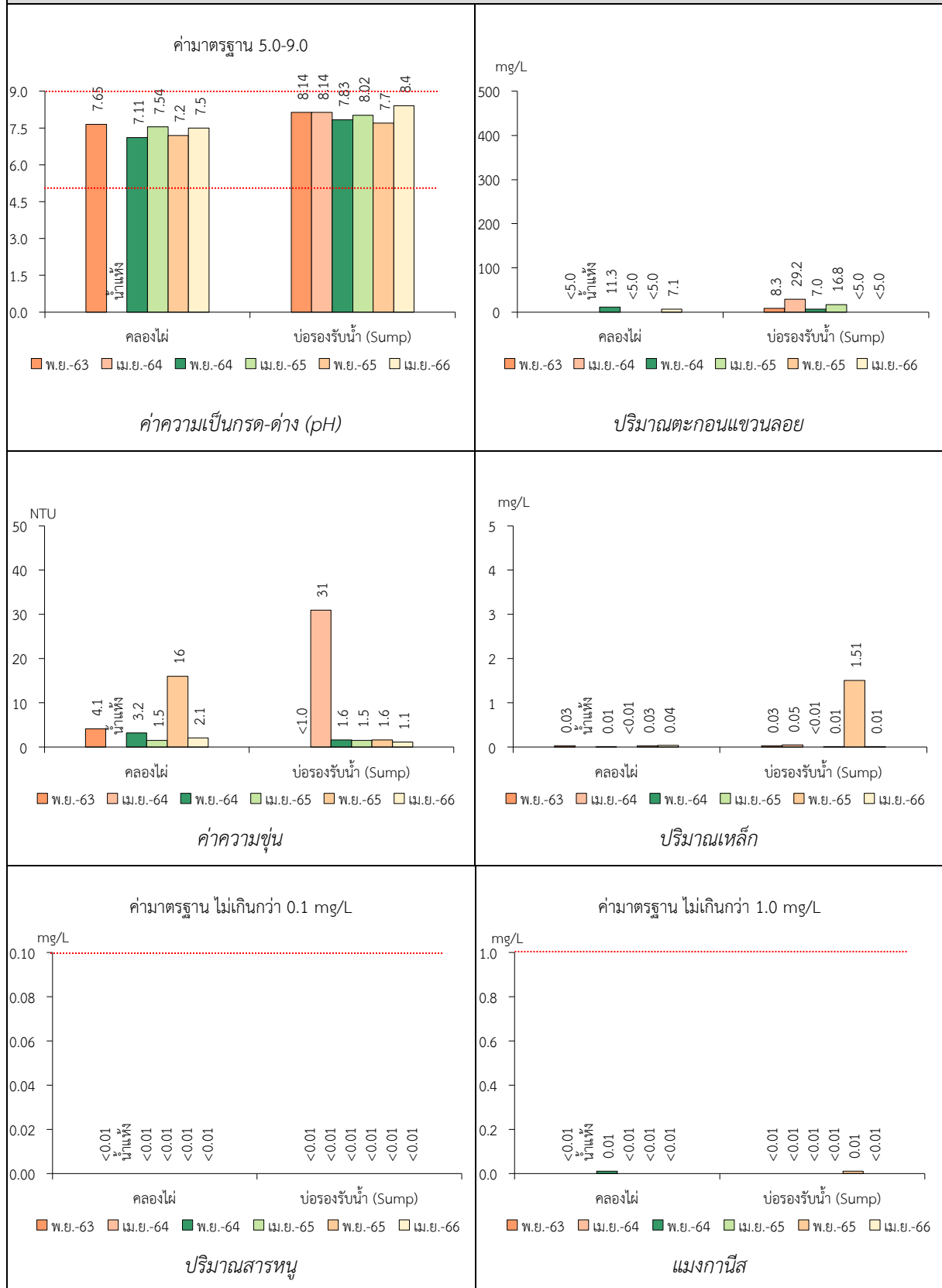
หมายเหตุ : ¹⁾ ประกาศคณะกรรมการสิ่งแวดล้อมแห่งชาติ ฉบับที่ 8 (พ.ศ. 2537) ออกตามความในพระราชบัญญัติส่งเสริมและรักษาคุณภาพสิ่งแวดล้อมแห่งชาติ พ.ศ.2535 เรื่อง กำหนดมาตรฐานคุณภาพน้ำในแหล่งน้ำผิวดิน ตีพิมพ์ในราชกิจจานุเบกษา เล่ม 111 ตอนที่ 16 ง ลงวันที่ 24 กุมภาพันธ์ 2537 (ประเภทที่ 3)

ตารางที่ 3-5 สรุปผลการตรวจวิเคราะห์คุณภาพน้ำใต้ดิน

สถานี	เดือน/ปี ที่ตรวจวัด	ผลการวิเคราะห์							
		pH	TS	TDS	Turbidity	Total Hardness	Total Iron	Arsenic	Manganese
		-	mg/L	mg/L	NTU	mg/L as CaCO ₃	mg/L	mg/L	mg/L
บ่อบาดาลบ้านหินลาด	พ.ย. 2563	7.73	376	360	<1.0	338	0.02	<0.01	<0.01
	เม.ย. 2564	7.78	167	128	1.2	105	0.06	<0.01	0.01
	พ.ย. 2564	7.99	136	140	<1.0	100	<0.01	<0.01	<0.01
	เม.ย. 2565	7.56	172	145	1.0	86	<0.01	<0.01	<0.01
	พ.ย. 2565	7.7	140	132	2.1	90	0.02	<0.01	<0.01
	เม.ย. 2566	7.8	132	126	<1.0	98	0.01	<0.01	<0.01
บ่อบาดาลบ้านโคกสำราญ	พ.ย. 2563	8.32	453	448	1.2	155	0.07	<0.01	<0.01
	เม.ย. 2564	8.31	416	386	<1.0	130	0.06	<0.01	<0.01
	พ.ย. 2564	8.65	400	415	<1.0	101	0.05	<0.01	<0.01
	เม.ย. 2565	7.78	574	559	2.5	234	0.40	<0.01	0.04
	พ.ย. 2565	8.0	447	421	<1.0	152	0.05	<0.01	0.01
	เม.ย. 2566	8.1	156	167	1.1	96	0.01	<0.01	<0.01
ค่ามาตรฐานเกณฑ์กำหนดที่เหมาะสม ¹⁾		7.0-8.5	-	ไม่เกิน 600	5	ไม่เกิน 300	ไม่เกิน 0.5	ต้องไม่มีเลย	ไม่เกิน 0.3
ค่ามาตรฐานเกณฑ์อนุโลมสูงสุด ¹⁾		6.5-9.2	-	1,200	20	500	1.0	0.05	0.5

หมายเหตุ : ¹⁾ ประกาศกระทรวงทรัพยากรธรรมชาติและสิ่งแวดล้อม เรื่อง กำหนดหลักเกณฑ์และมาตรการในทางวิชาการสำหรับการป้องกันด้านสาธารณสุขและการป้องกันในเรื่องสิ่งแวดล้อมเป็นพิษ พ.ศ. 2551
ตีพิมพ์ในราชกิจจานุเบกษา เล่ม 125 ตอนพิเศษ 85 ง ลงวันที่ 21 พฤษภาคม 2551

รูปที่ 3-5 กราฟสรุปผลการตรวจวิเคราะห์คุณภาพน้ำผิวดินเปรียบเทียบกับค่ามาตรฐาน



รูปที่ 3-6 กราฟสรุปผลการตรวจวิเคราะห์คุณภาพน้ำใต้ดินเปรียบเทียบกับค่ามาตรฐาน

